

## คำนำ

องค์การบริหารส่วนตำบลหนองไผ่ ได้มีการจัดทำแผนอัตรากำลัง 3 ปี โดยมีโครงสร้างการแบ่งงานและระบบงานที่เหมาะสมไม่ซ้ำ มีการกำหนดตำแหน่ง การจัดอัตรากำลัง โครงสร้างให้เหมาะสมกับอำนาจหน้าที่ขององค์การบริหารส่วนตำบล ตามพระราชบัญญัติสภาตำบลและองค์การบริหารส่วนตำบล พ.ศ. 2537 และที่แก้ไขเพิ่มเติมถึง (ฉบับที่ 6) พ.ศ. 2552 และตามพระราชบัญญัติกำหนดแผนและขั้นตอนการกระจายอำนาจให้องค์กรปกครองส่วนท้องถิ่น พ.ศ. 2542 และเพื่อให้คณะกรรมการพนักงานส่วนตำบล (ก.อบต.จังหวัด) ตรวจสอบการกำหนดตำแหน่งและการใช้ตำแหน่งพนักงานส่วนตำบล และพนักงานจ้างให้เหมาะสมทั้งยังใช้เป็นแนวทางในการดำเนินการวางแผนการใช้อัตรากำลัง การพัฒนาบุคลากรขององค์การบริหารส่วนตำบลหนองไผ่ให้เหมาะสมอีกด้วย

องค์การบริหารส่วนตำบลหนองไผ่ จึงได้มีการวางแผนอัตรากำลัง ใช้ประกอบในการจัดสรรงบประมาณและบรรจุแต่งตั้งพนักงานส่วนตำบล และพนักงานจ้างเพื่อให้การบริหารงานขององค์การบริหารส่วนตำบลหนองไผ่ให้เกิดประโยชน์ต่อประชาชนเกิดผลสัมฤทธิ์ต่อภารกิจตามอำนาจหน้าที่ มีประสิทธิภาพ มีความคุ้มค่า สามารถลดขั้นตอนการปฏิบัติงาน การปฏิบัติภารกิจสามารถตอบสนองความต้องการของประชาชนได้เป็นอย่างดี

องค์การบริหารส่วนตำบลหนองไผ่

สิงหาคม 2557

## สารบัญ

เรื่อง	หน้า
1. หลักการและเหตุผล	1
2. วัตถุประสงค์	2
3. ขอบเขตและแนวทางในการจัดทำแผนอัตรากำลัง 3 ปี	2
4. สภาพปัญหา ความต้องการของประชาชนในเขตพื้นที่องค์กรปกครองส่วนท้องถิ่น	3
5. ภารกิจ อำนาจหน้าที่ขององค์กรปกครองส่วนท้องถิ่น	6
6. ภารกิจหลัก และภารกิจรอง	9
7. สรุปปัญหาและแนวทางในการกำหนดโครงสร้างส่วนราชการและกรอบอัตรากำลัง	9
8. โครงสร้างการกำหนดส่วนราชการ	10
9. ภาระค่าใช้จ่ายเกี่ยวกับเงินเดือนและประโยชน์ตอบแทนอื่น	13
10. แผนภูมิโครงสร้างการแบ่งส่วนราชการตามแผนอัตรากำลัง 3 ปี	17
11. บัญชีแสดงจัดคนลงสู่ตำแหน่งและการกำหนดเลขที่ตำแหน่งในส่วนราชการ	23
12. แนวทางการพัฒนาข้าราชการหรือพนักงานส่วนท้องถิ่น	26
13. ประกาศคุณธรรม จริยธรรมของข้าราชการหรือพนักงานส่วนท้องถิ่น	26

### ภาคผนวก

1. บัญชีขอความเห็นชอบกำหนดตำแหน่งในแผนอัตรากำลัง 3 ปี
2. สำเนาคำสั่งแต่งตั้งคณะกรรมการจัดทำแผนอัตรากำลัง 3 ปี
3. สำเนารายงานการประชุมคณะกรรมการจัดทำแผนอัตรากำลัง 3 ปี
4. แบบแสดงภาระค่าใช้จ่ายเกี่ยวกับเงินเดือน อัตรากำลังตอบแทน (ค่าจ้าง) และประโยชน์ตอบแทนอื่น ประจำปีงบประมาณ 2557
5. แบบแสดงภาระค่าใช้จ่ายเกี่ยวกับเงินเดือน อัตรากำลังตอบแทน (ค่าจ้าง) และประโยชน์ตอบแทนอื่น ประจำปีงบประมาณ 2558
6. ร่างประกาศกำหนดส่วนราชการและอำนาจหน้าที่ของส่วนราชการ

\*\*\*\*\*

**แผนอัตรากำลัง 3 ปี**  
**ปีงบประมาณ พ.ศ. 2558 - 2560**  
**องค์การบริหารส่วนตำบลหนองไผ่**

.....

**1. หลักการและเหตุผล**

1.1 ประกาศคณะกรรมการกลางข้าราชการหรือพนักงานส่วนท้องถิ่น(ก.กลาง)เรื่องมาตรฐานทั่วไปเกี่ยวกับอัตราตำแหน่ง กำหนดให้คณะกรรมการข้าราชการหรือพนักงานส่วนท้องถิ่น(ก.จังหวัด) กำหนดตำแหน่งข้าราชการหรือพนักงานส่วนท้องถิ่นว่าจะมีตำแหน่งใด ระดับใด อยู่ในส่วนราชการใด จำนวนเท่าใด ให้คำนึงถึงภาระหน้าที่ความรับผิดชอบ ลักษณะงานที่ต้องปฏิบัติ ความยาก ปริมาณและคุณภาพของงาน ตลอดจนทั้งภาระค่าใช้จ่ายขององค์การบริหารส่วนตำบลหนองไผ่ที่จะต้องจ่ายในด้านบุคคล โดยองค์การบริหารส่วนตำบลหนองไผ่ จัดทำแผนอัตรากำลังของข้าราชการหรือพนักงานส่วนท้องถิ่น เพื่อใช้ในการกำหนดตำแหน่ง โดยความเห็นชอบของคณะกรรมการข้าราชการหรือพนักงานส่วนท้องถิ่น (ก.จังหวัด) ทั้งนี้ ให้เป็นไปตามหลักเกณฑ์ และวิธีการที่คณะกรรมการกลางข้าราชการหรือพนักงานส่วนท้องถิ่น (ก.กลาง) กำหนด

1.2 ประกาศคณะกรรมการกลางข้าราชการหรือพนักงานส่วนท้องถิ่น (ก.กลาง) เรื่องมาตรฐานทั่วไปเกี่ยวกับพนักงานจ้าง ลงวันที่ 12 พฤษภาคม 2547 โดยมาตรฐานทั่วไปเกี่ยวกับพนักงานจ้างสำหรับองค์กรปกครองส่วนท้องถิ่นดังกล่าว กำหนดเพื่อเป็นการปรับปรุงแนวทางการบริหารงานบุคคลของลูกจ้างให้เกิดความเหมาะสมและให้การปฏิบัติหน้าที่ราชการขององค์กรปกครองส่วนท้องถิ่นเกิดความคล่องตัว ประสิทธิภาพ ประสิทธิผลและประโยชน์สูงสุดในการบริหารงานบุคคลขององค์กรปกครองส่วนท้องถิ่น โดยได้กำหนดให้คณะกรรมการข้าราชการหรือพนักงานส่วนท้องถิ่นนำมาตรฐานทั่วไปเกี่ยวกับพนักงานจ้างมากำหนดเป็นประกาศหลักเกณฑ์และเงื่อนไขเกี่ยวกับพนักงานจ้าง พร้อมทั้งให้องค์กรปกครองส่วนท้องถิ่นดำเนินการจัดทำแผนอัตรากำลัง 3 ปี ตามประกาศคณะกรรมการข้าราชการหรือพนักงานส่วนท้องถิ่น เรื่อง มาตรฐานทั่วไปเกี่ยวกับพนักงานจ้าง (ฉบับที่ 3) ลงวันที่ 10 กรกฎาคม 2557

1.3 คณะกรรมการกลางข้าราชการ หรือพนักงานส่วนท้องถิ่น(ก.กลาง) ได้มีมติเห็นชอบประกาศกำหนดการกำหนดตำแหน่งข้าราชการหรือพนักงานส่วนท้องถิ่น โดยกำหนดแนวทางให้องค์การบริหารส่วนตำบล หนองไผ่ จัดทำแผนอัตรากำลังขององค์กรปกครองส่วนท้องถิ่น เพื่อเป็นกรอบในการกำหนดตำแหน่งและการใช้ตำแหน่งข้าราชการหรือพนักงานส่วนท้องถิ่น ลูกจ้างประจำและพนักงานจ้าง โดยให้เสนอให้คณะกรรมการข้าราชการหรือพนักงานส่วนท้องถิ่น (ก.จังหวัด) พิจารณาให้ความเห็นชอบ โดยได้กำหนดให้องค์การบริหารส่วนตำบล หนองไผ่ แต่งตั้งคณะกรรมการจัดทำแผนอัตรากำลัง วิเคราะห์อำนาจหน้าที่และภารกิจขององค์การบริหารส่วนตำบลหนองไผ่ วิเคราะห์ความต้องการกำลังคน วิเคราะห์การวางแผนการใช้กำลังคน จัดทำกรอบอัตรากำลัง และกำหนดหลักเกณฑ์และเงื่อนไข ในการกำหนดตำแหน่งข้าราชการหรือพนักงานส่วนท้องถิ่นตามแผนอัตรากำลัง 3 ปี

1.4 จากหลักการและเหตุผลดังกล่าว องค์การบริหารส่วนตำบลหนองไผ่ จึงได้จัดทำแผนอัตรากำลัง 3 ปี สำหรับปีงบประมาณ พ.ศ. 2558 - 2560 ขึ้น

## 2. วัตถุประสงค์

2.1 เพื่อให้องค์การบริหารส่วนตำบลหนองไผ่ มีโครงสร้างการแบ่งงานและระบบงาน ระบบการจ้างที่เหมาะสม ไม่ซ้ำซ้อนอันจะเป็นการประหยัดงบประมาณรายจ่ายขององค์การบริหารส่วนตำบลหนองไผ่

2.2 เพื่อให้องค์การบริหารส่วนตำบลหนองไผ่ มีการกำหนดตำแหน่งการจัดอัตรากำลัง โครงสร้างให้เหมาะสมกับอำนาจหน้าที่ขององค์การบริหารส่วนตำบลหนองไผ่ ตามกฎหมายจัดตั้งองค์กรปกครองส่วนท้องถิ่นแต่ละประเภท และตามพระราชบัญญัติกำหนดแผนและขั้นตอนการกระจายอำนาจให้องค์กรปกครองส่วนท้องถิ่น พ.ศ. 2542 และกฎหมายที่เกี่ยวข้อง

2.3 เพื่อให้คณะกรรมการข้าราชการหรือพนักงานส่วนท้องถิ่น (ก.จังหวัด) สามารถตรวจสอบการกำหนดตำแหน่งและการใช้ตำแหน่งข้าราชการหรือพนักงานส่วนท้องถิ่น ลูกจ้างประจำว่าถูกต้องเหมาะสมหรือไม่

2.4 เพื่อให้คณะกรรมการข้าราชการหรือพนักงานส่วนท้องถิ่น (ก.จังหวัด) สามารถตรวจสอบการกำหนดประเภทตำแหน่งและการสรรหาและเลือกสรรตำแหน่งพนักงานจ้างว่าถูกต้องเหมาะสมหรือไม่

2.5 เพื่อเป็นแนวทางในการดำเนินการวางแผนการใช้อัตรากำลัง การพัฒนาบุคลากรขององค์การบริหารส่วนตำบลหนองไผ่

2.6 เพื่อให้องค์การบริหารส่วนตำบลหนองไผ่ สามารถวางแผนอัตรากำลัง ในการบรรจุแต่งตั้งข้าราชการ และการใช้อัตรากำลังของบุคลากรเพื่อให้การบริหารงานขององค์การบริหารส่วนตำบลหนองไผ่ เกิดประโยชน์ต่อประชาชนเกิดผลสัมฤทธิ์ต่อภารกิจตามอำนาจหน้าที่ มีประสิทธิภาพมีความคุ้มค่าสามารถลดขั้นตอนการปฏิบัติงานและมีการลดภารกิจและยุบเลิกหน่วยงานที่ไม่จำเป็นการปฏิบัติภารกิจสามารถตอบสนองความต้องการของประชาชนได้เป็นอย่างดี

2.7 เพื่อให้องค์การบริหารส่วนตำบลหนองไผ่ดำเนินการวางแผนการใช้อัตรากำลังบุคลากรให้เหมาะสม การพัฒนาบุคลากรได้อย่างต่อเนื่องมีประสิทธิภาพ และสามารถควบคุมภาระค่าใช้จ่ายด้านการบริหารงานบุคคลขององค์การบริหารส่วนตำบลหนองไผ่ ให้เป็นไปตามที่กฎหมายกำหนด

2.8 เพื่อให้องค์การบริหารส่วนตำบลหนองไผ่มีการกำหนดตำแหน่งอัตรากำลังของบุคลากรที่สามารถตอบสนองการปฏิบัติงานขององค์กรปกครองส่วนท้องถิ่นที่มีความจำเป็นเร่งด่วน และสนองนโยบายของรัฐบาล หรือมติคณะรัฐมนตรี หรือนโยบายขององค์การบริหารส่วนตำบลหนองไผ่

## 3. ขอบเขตและแนวทางในการจัดทำกรอบอัตรากำลังพนักงานส่วนตำบล

คณะกรรมการจัดทำแผนอัตรากำลังขององค์การบริหารส่วนตำบลหนองไผ่ ซึ่งมีนายกองค์การบริหารส่วนตำบลหนองไผ่เป็นประธาน เห็นสมควรให้จัดทำแผนอัตรากำลัง 3 ปี โดยให้มีขอบเขตเนื้อหาครอบคลุมในเรื่องต่างๆ ดังต่อไปนี้

3.1 วิเคราะห์ภารกิจ อำนาจหน้าที่ความรับผิดชอบขององค์การบริหารส่วนตำบลหนองไผ่ ตามกฎหมายจัดตั้งองค์กรปกครองส่วนท้องถิ่นแต่ละประเภท และตามพระราชบัญญัติแผนและขั้นตอนการกระจายอำนาจให้องค์กรปกครองส่วนท้องถิ่น พ.ศ. 2542 ตลอดจนกฎหมายอื่นให้สอดคล้องกับแผนพัฒนาเศรษฐกิจและสังคมแห่งชาติ แผนพัฒนาจังหวัด แผนพัฒนาอำเภอ แผนพัฒนาตำบล นโยบายของรัฐบาล มติคณะรัฐมนตรี นโยบายผู้บริหารและองค์กรปกครองส่วนท้องถิ่น รวมถึงสภาพปัญหาขององค์การบริหารส่วนตำบลหนองไผ่

3.2 กำหนดโครงสร้างการแบ่งส่วนราชการภายในและการจัดระบบงาน เพื่อรองรับภารกิจตามอำนาจหน้าที่ความรับผิดชอบ ให้สามารถแก้ปัญหาของจังหวัดอุทัยธานีได้อย่างมีประสิทธิภาพและตอบสนองความต้องการของประชาชน

3.3 กำหนดตำแหน่งในสายงานต่างๆ จำนวนตำแหน่ง และระดับตำแหน่ง ให้เหมาะสมกับภาระหน้าที่ความรับผิดชอบ ปริมาณงาน และคุณภาพของงาน รวมทั้งสร้างความก้าวหน้าในสายอาชีพของกลุ่มงานต่าง ๆ

3.4 กำหนดความต้องการพนักงานจ้างในองค์กรปกครองส่วนท้องถิ่น โดยให้หัวหน้าส่วนราชการเข้ามามีส่วนร่วม เพื่อกำหนดความจำเป็นและความต้องการในการใช้พนักงานจ้างให้ตรงกับภารกิจและอำนาจหน้าที่ที่ต้องปฏิบัติอย่างแท้จริง และต้องคำนึงถึงโครงสร้างส่วนราชการ และจำนวนข้าราชการ ลูกจ้างประจำในองค์กรปกครองส่วนท้องถิ่นประกอบการกำหนดประเภทตำแหน่งพนักงานจ้าง

3.5 กำหนดประเภทตำแหน่งพนักงานจ้าง จำนวนตำแหน่งให้เหมาะสมกับภารกิจ อำนาจหน้าที่ ความรับผิดชอบ ปริมาณงานและคุณภาพของงานให้เหมาะสมกับโครงสร้างส่วนราชการขององค์กรปกครองส่วนท้องถิ่น

3.6 จัดทำกรอบอัตรากำลัง 3 ปี โดยภาระค่าใช้จ่ายด้านการบริหารงานบุคคลต้องไม่เกินร้อยละ สี่สิบของงบประมาณรายจ่าย

3.7 ให้ข้าราชการหรือพนักงานส่วนท้องถิ่น ลูกจ้างประจำและพนักงานจ้างทุกคน ได้รับการพัฒนาความรู้ความสามารถอย่างน้อยปีละ 1 ครั้ง

#### 4. สภาพปัญหาของพื้นที่และความต้องการของประชาชน

เพื่อให้การจัดทำกรอบอัตรากำลังพนักงานส่วนตำบล ขององค์การบริหารส่วนตำบลหนองไผ่ มีความครบถ้วน สามารถดำเนินการตามอำนาจหน้าที่ได้อย่างมีประสิทธิภาพ องค์การบริหารส่วนตำบลหนองไผ่ วิเคราะห์สภาพปัญหาในเขตพื้นที่ขององค์การบริหารส่วนตำบล ว่ามีปัญหาอะไรและความจำเป็นพื้นฐานและความต้องการของประชาชนในเขตพื้นที่ที่สำคัญ ดังนี้

สภาพปัญหาของเขตพื้นที่ที่รับผิดชอบและความต้องการของประชาชน โดยแบ่งออกเป็น ด้านต่าง ๆ ดังนี้

เงินทุน

1. ด้านโครงสร้างพื้นฐาน
  - 1.1 เส้นทางคมนาคม ปัญหาถนน สะพาน ทางเท้า
  - 1.2 น้ำเพื่อการอุปโภค บริโภค
  - 1.3 ไฟฟ้า และไฟฟ้าสาธารณะ
2. ด้านเศรษฐกิจ
  - 2.1 ราคาผลผลิตทางการเกษตรตกต่ำ และไม่แน่นอน
  - 2.2 แหล่งน้ำเพื่อการเกษตรมีไม่เพียงพอ
  - 2.3 รายได้และความเป็นอยู่ของประชากรในพื้นที่
  - 2.4 ขาดอาชีพเสริมหลังฤดูเก็บเกี่ยว
3. ด้านสังคม
  - 3.1 ปัญหาความปลอดภัยในชีวิตและทรัพย์สินของประชาชน
  - 3.2 กลุ่มอาชีพต่าง ๆ ขาดความรู้ ความชำนาญในการประกอบอาชีพ ขาดแหล่ง
  - 3.3 คนชรา ผู้พิการและผู้ด้อยโอกาสในสังคมขาดการดูแลจากสังคม
  - 3.4 ปัญหาเสพติด
  - 3.5 ปัญหาความยากจน
  - 3.6 ปัญหาครอบครัว
4. ด้านการเมือง - การบริหาร
  - 4.1 ปัญหาการให้บริการและอำนวยความสะดวกในการติดต่อราชการ ไม่เพียงพอ
  - 4.2 ขาดการส่งเสริมและให้ความรู้จากทางราชการ
  - 4.3 ประชาชนขาดความรู้ความเข้าใจในเรื่องการเมือง และการบริหารงานของ อบต.
  - 4.4 เครื่องมือ เครื่องใช้ในสำนักงานมีไม่เพียงพอแก่การปฏิบัติงาน
  - 4.5 บุคลากรมีความรู้ ความสามารถไม่เพียงพอในการปฏิบัติงาน
  - 4.5 ความเข้มแข็งขององค์กรภาคประชาชน
5. ด้านทรัพยากรธรรมชาติและสิ่งแวดล้อม
  - 5.1 ขาดการดูแลอนุรักษ์ทรัพยากรธรรมชาติและสิ่งแวดล้อม
  - 5.2 แหล่งทรัพยากรธรรมชาติต่อการพัฒนาการท่องเที่ยวขาดการดูแล
  - 5.3 คลองธรรมชาติไม่สามารถเก็บกักน้ำไว้ใช้ในฤดูแล้งได้
  - 5.4 ถ้าคลองตื้นเขิน มีวัชพืชขึ้นปกคลุมทำให้การระบายน้ำไม่สะดวก
6. ด้านสาธารณสุข
  - 6.1 การป้องกันและควบคุมโรคติดต่อ เช่น โรคไข้เลือดออก โรคพิษสุนัขบ้า ฯลฯ
  - 6.2 ประชาชนขาดความรู้ความเข้าใจในการดูแลสุขภาพ
  - 6.3 การเจ็บป่วยเรื้อรัง

## 7. ด้านการศึกษา ศาสนาและวัฒนธรรม

7.1 ปัญหาทางด้านการศึกษา เช่น ขาดแคลนวัสดุอุปกรณ์การเรียนการสอน และบุคลากร

7.2 เด็ก และเยาวชนขาดแคลนเงินทุนในการศึกษา

7.3 ขาดการส่งเสริมและสนับสนุนประเพณีวัฒนธรรมท้องถิ่น

### ความต้องการของประชาชน

#### 1. ความต้องการด้านโครงสร้างพื้นฐาน

- 1.1 ก่อสร้างถนนคอนกรีตเสริมเหล็ก ถนนลาดยาง ถนนลูกรัง
- 1.2 ขุดลอกลำเหมือง คลองที่ตื้นเขิน เสริมคันคลองคันเหมืองให้แข็งแรง
- 1.3 ปรับปรุงซ่อมแซมถนนคอนกรีต ลาดยาง ถนนลูกรัง
- 1.4 ติดตั้งไฟฟ้าสาธารณะเพิ่มขึ้นในจุดที่เสี่ยงอันตราย
- 1.5 ก่อสร้างระบบประปาหมู่บ้าน ขยายเขตประปาส่วนภูมิภาค

#### 2. ความต้องการด้านเศรษฐกิจ

- 2.1 จัดตั้งศูนย์ข้อมูลในการผลิตทางการเกษตร
- 2.2 ฝึกอบรมความรู้ ด้านวิชาการ และการศึกษาดูงาน ในเรื่องอาชีพเสริมหลังฤดูเก็บเกี่ยว
- 2.3 สนับสนุนเงินทุนพร้อมอุปกรณ์ในการประกอบอาชีพ
- 2.4 ให้ความรู้ทางด้านเทคโนโลยีที่ทันสมัยในการทำเกษตรเพื่อลดต้นทุนการผลิต
- 2.5 ช่วยเหลือราคาผลผลิตทางการเกษตร
- 2.6 ให้มีแหล่งกักเก็บน้ำเพื่อการเกษตร

#### 3. ความต้องการด้านสังคม

- 3.1 จัดตั้งศูนย์ข้อมูลข่าวสารด้านสาธารณสุข และอนามัย
- 3.2 ให้มีการป้องกันและแก้ไขปัญหาเสพติด
- 3.4 ต้องการดูแลสุขภาพผู้สูงอายุ, เด็ก , สตรี และคนพิการ สงเคราะห์ผู้สูงอายุ

#### 4. ความต้องการด้านการเมือง - การบริหาร

- 4.1 ส่งเสริมและสนับสนุนความเข้มแข็งองค์กรภาคประชาชน
- 4.2 ให้บริการและอำนวยความสะดวกในการติดต่อราชการด้วยความรวดเร็ว
- 4.2 ส่งเสริมให้ความรู้ในด้านการเมือง การบริหาร
- 4.3 จัดหาเครื่องมือเครื่องใช้ในการช่วยเหลือประชาชนให้เพียงพอ
- 4.4 ส่งเสริมให้บุคลากรมีความรู้ ความสามารถในการปฏิบัติหน้าที่อย่างมีประสิทธิภาพ
- 4.5 ส่งเสริมและให้ความรู้ในการปฏิบัติงานของทางราชการ

## 5. ความต้องการด้านทรัพยากรธรรมชาติและสิ่งแวดล้อม

- 5.1 ส่งเสริมและสนับสนุนให้ประชาชนมีส่วนร่วมในการดูแลรักษาทรัพยากรธรรมชาติ
- 5.2 ให้ปรับปรุงพัฒนาแหล่งท่องเที่ยวทางธรรมชาติ เช่น สระ 50 ไร่
- 5.3 ขุดลอกลำเหมือง ลำคลองที่ตื้นเขิน และกำจัดวัชพืช

## 6. ความต้องการด้านสาธารณสุข

- 6.1 ป้องกันและแก้ไขการแพร่ระบาดของโรคติดต่อ
- 6.2 ต้องการดูแลสุขภาพผู้สูงอายุ, เด็ก, สตรี และคนพิการ สงเคราะห์ผู้สูงอายุ
- 6.3 ส่งเสริมและสนับสนุนให้มีการตรวจสุขภาพประจำปี

## 7. ความต้องการด้านการศึกษา ศาสนาและวัฒนธรรม

- 7.1 ให้ความรู้ด้านการจัดศึกษา การศึกษานอกระบบ
- 7.2 จัดเก็บรวบรวมข้อมูล ศิลปวัฒนธรรม และภูมิปัญญาท้องถิ่น
- 7.3 ฟื้นฟูและส่งเสริมศิลปวัฒนธรรม ประเพณี และภูมิปัญญาท้องถิ่น

## 5. ภารกิจ อำนาจหน้าที่ขององค์การบริหารส่วนตำบล

การพัฒนาท้องถิ่นขององค์การบริหารส่วนตำบลหนองไผ่ นั้น เป็นการสร้างความเข้มแข็งของชุมชนในการร่วมคิด ร่วมแก้ไขปัญหา ร่วมสร้างร่วมจัดทำส่งเสริมความเข้มแข็งของชุมชนในเขตพื้นที่ขององค์การบริหารส่วนตำบลหนองไผ่ ให้มีส่วนร่วมในการพัฒนาท้องถิ่นในทุกด้าน การพัฒนาองค์การบริหารส่วนตำบลหนองไผ่จะสมบูรณ์ได้จำเป็นต้องอาศัยความร่วมมือของชุมชนในพื้นที่ให้เกิดความตระหนักร่วมกันแก้ไขปัญหาและความเข้าใจในแนวทางแก้ไขปัญหากันอย่างจริงจัง องค์การบริหารส่วนตำบลหนองไผ่ ยังได้เน้นให้คนเป็นศูนย์กลางของการพัฒนาในทุกกลุ่มทุกวัยของประชากร นอกจากนั้นยังได้เน้นการส่งเสริมและสนับสนุนให้การศึกษาเด็กก่อนวัยเรียน และพัฒนาเยาวชนให้พร้อมที่จะเป็นบุคลากรที่มีคุณภาพโดยยึดกรอบแนวทางในการจัดระเบียบการศึกษา ส่วนด้านพัฒนาอาชีพ นั้น จะเน้นพัฒนาเศรษฐกิจชุมชนพึ่งตนเองในท้องถิ่น และยังให้จัดตั้งเศรษฐกิจแบบพอเพียงโดยส่วนรวม

การวิเคราะห์ภารกิจ อำนาจหน้าที่ขององค์การบริหารส่วนตำบล ตามพระราชบัญญัติสภาตำบลและองค์การบริหารส่วนตำบล พ.ศ. 2537 และตามพระราชบัญญัติกำหนดแผนและขั้นตอนการกระจายอำนาจให้องค์กรปกครองส่วนท้องถิ่น พ.ศ. 2542 และรวบรวมกฎหมายอื่นของ อบต. ใช้เทคนิค SWOT เข้ามาช่วย ทั้งนี้เพื่อให้ทราบว่าองค์การบริหารส่วนตำบล มีอำนาจหน้าที่ที่จะเข้าไปดำเนินการแก้ไขปัญหาในเขตพื้นที่ให้ตรงกับความต้องการของประชาชนได้อย่างไร โดยวิเคราะห์จุดแข็ง จุดอ่อน โอกาส ภัยคุกคาม ในการดำเนินการตามภารกิจตามหลัก SWOT องค์การบริหารส่วนตำบลหนองไผ่ กำหนดวิธีการดำเนินการตามภารกิจ สอดคล้องกับแผนพัฒนาเศรษฐกิจและสังคมแห่งชาติ แผนพัฒนาจังหวัด แผนพัฒนาอำเภอ แผนพัฒนาตำบล นโยบายของรัฐบาล และนโยบายของผู้บริหารท้องถิ่น ทั้งนี้สามารถวิเคราะห์ภารกิจให้ตรงกับสภาพปัญหา โดยสามารถกำหนดแบ่งภารกิจได้เป็น 7 ด้าน ซึ่งภารกิจดังกล่าวถูกกำหนดอยู่ในพระราชบัญญัติสภาตำบลและ



องค์การบริหารส่วนตำบล พ.ศ. 2537 แก้ไขเพิ่มเติมถึง ฉบับที่ 6 พ.ศ. 2552 และตามพระราชบัญญัติกำหนดแผนและขั้นตอนการกระจายอำนาจ ให้องค์กรปกครองส่วนท้องถิ่น พ.ศ. 2542 ดังนี้

### 5.1 ด้านโครงสร้างพื้นฐาน มีภารกิจที่เกี่ยวข้อง ดังนี้

- (1) การจัดการและดูแลสถานีขนส่งทางบกและทางน้ำ
- (2) การสร้างและบำรุงรักษาทางบกและทางน้ำที่เชื่อมต่อระหว่างองค์กรปกครองส่วนท้องถิ่น
- (3) การขนส่งมวลชนและการวินาศกรรมจราจร
- (4) การสาธารณสุขการ
- (5) การจัดให้มีและการบำรุงทางน้ำและทางบก
- (6) การจัดให้มีและบำรุงทางระบายน้ำ
- (7) การจัดให้มีน้ำสะอาดหรือการประปา
- (8) การจัดให้มีตลาด ท่าเทียบเรือและท่าข้าม
- (9) การจัดให้มีและการบำรุงการไฟฟ้าหรือแสงสว่างโดยวิธีอื่น การสาธารณสุขการ (มาตรา

16(5))

### 5.2 ด้านส่งเสริมคุณภาพชีวิต มีภารกิจที่เกี่ยวข้อง ดังนี้

- (1) การจัดการศึกษา
- (2) การจัดให้มีโรงพยาบาลจังหวัด การรักษาพยาบาล การป้องกันและการควบคุมโรคติดต่อ
- (3) การป้องกัน การบำบัดโรค และการจัดตั้งและบำรุงสถานพยาบาล
- (4) การสังคมสงเคราะห์ และการพัฒนาคุณภาพชีวิตเด็ก สตรี คนชราและผู้ด้อยโอกาส
- (5) การรักษาความสะอาดของถนน ทางเดิน และที่สาธารณะ
- (6) การจัดให้มีโรงฆ่าสัตว์
- (7) การจัดให้มีสุสานและฌาปนสถาน
- (8) การจัดให้มีการบำรุงสถานที่สำหรับนักกีฬา การพักผ่อนหย่อนใจ สวนสาธารณะ สวนสัตว์ ตลอดจนสถานที่ประชุมอบรมราษฎร
- (9) การบำรุงและส่งเสริมการทำมาหากินของราษฎร

### 5.3 ด้านการจัดระเบียบชุมชน สังคม และการรักษาความสงบเรียบร้อย มีภารกิจที่เกี่ยวข้อง ดังนี้

- (1) การส่งเสริมประชาธิปไตย ความเสมอภาค และสิทธิเสรีภาพของประชาชน
- (2) การป้องกันและบรรเทาสาธารณภัย
- (3) การจัดให้ระบบรักษาความสงบเรียบร้อยในจังหวัด
- (4) การรักษาความสงบเรียบร้อยและศีลธรรมอันดีของประชาชนในเขตองค์การบริหารส่วนตำบล

#### 5.4 ด้านการวางแผน การส่งเสริมการลงทุน พาณิชยกรรมและการท่องเที่ยว มีภารกิจที่เกี่ยวข้อง ดังนี้

- (1) การจัดทำแผนพัฒนาองค์การบริหารส่วนตำบล และประสานการจัดทำแผนพัฒนาจังหวัดตามระเบียบที่คณะรัฐมนตรีกำหนด
- (2) การจัดตั้งและดูแลตลาดกลาง
- (3) การส่งเสริมการท่องเที่ยว
- (4) การพาณิชย์ การส่งเสริมการลงทุนและการทำกิจกรรมไม่ว่าจะดำเนินการเองหรือร่วมกับบุคคลอื่นหรือจากสหการ

#### 5.5 ด้านการบริหารจัดการและการอนุรักษ์ทรัพยากรธรรมชาติและสิ่งแวดล้อม มีภารกิจที่เกี่ยวข้อง ดังนี้

- (๑) การคุ้มครอง ดูแลและบำรุงรักษาป่าไม้ ที่ดิน ทรัพยากรธรรมชาติและสิ่งแวดล้อม
- (๒) การจัดตั้งและการดูแลระบบบำบัดน้ำเสียรวม
- (๓) การกำจัดมูลฝอยและสิ่งปฏิกูลรวม
- (๔) การกำจัดมูลฝอยและสิ่งปฏิกูล
- (๕) การจัดการสิ่งแวดล้อมและมลพิษต่างๆ

#### 5.6 ด้านการศาสนา ศิลปวัฒนธรรม จารีตประเพณี และภูมิปัญญาท้องถิ่น มีภารกิจที่เกี่ยวข้อง ดังนี้

- (1) การจัดการศึกษา
- (2) บำรุงรักษาศิลปะ จารีตประเพณี ภูมิปัญญาท้องถิ่น และวัฒนธรรมอันดีของท้องถิ่น
- (3) การส่งเสริมการศึกษา จารีตประเพณี และวัฒนธรรมอันดีงามของท้องถิ่น
- (4) การจัดให้มีพิพิธภัณฑ์และหอจดหมายเหตุ
- (5) การศึกษา การทำนุบำรุงศาสนา และการส่งเสริมวัฒนธรรม

#### 5.7 ด้านการบริหารจัดการและการสนับสนุนการปฏิบัติภารกิจของส่วนราชการ และองค์กรปกครองส่วนท้องถิ่น มีภารกิจที่เกี่ยวข้อง ดังนี้

- (1) สนับสนุนสภาตำบลและองค์กรปกครองส่วนท้องถิ่นอื่นในการพัฒนาท้องถิ่น สนับสนุนหรือช่วยเหลือส่วนราชการหรือองค์กรปกครองส่วนท้องถิ่นอื่นในการพัฒนาท้องถิ่น
- (2) ประสานและให้ความร่วมมือในการปฏิบัติหน้าที่ของสภาตำบล และองค์กรปกครองส่วนท้องถิ่นอื่น
- (3) การแบ่งสรรเงินซึ่งตามกฎหมายจะต้องแบ่งให้แก่สภาตำบลและองค์กรปกครองส่วนท้องถิ่นอื่น
- (4) การให้บริการแก่เอกชน ส่วนราชการ หน่วยงานของรัฐ รัฐวิสาหกิจ หรือองค์กรปกครองส่วนท้องถิ่นอื่น

ภารกิจทั้ง 7 ด้านตามที่กฎหมายกำหนดให้อำนาจองค์การบริหารส่วนตำบลสามารถจะแก้ไข ปัญหาขององค์การบริหารส่วนตำบลหนองไผ่ ได้เป็นอย่างดี มีประสิทธิภาพและประสิทธิผล โดยคำนึงถึง ความต้องการของประชาชนในเขตพื้นที่ที่ประกอบด้วยการดำเนินการขององค์การบริหารส่วนตำบล จะต้อง สอดคล้องกับแผนพัฒนาเศรษฐกิจและสังคมแห่งชาติ แผนพัฒนาจังหวัด แผนพัฒนาอำเภอ แผนพัฒนาตำบล นโยบายของรัฐบาล และนโยบายของผู้บริหารขององค์การบริหารส่วนตำบลเป็นสำคัญ

## 6. ภารกิจหลักและภารกิจรองที่ องค์การบริหารส่วนตำบลจะดำเนินการ

### ภารกิจหลัก

1. ด้านการปรับปรุงโครงสร้างพื้นฐาน
2. ด้านการส่งเสริมคุณภาพชีวิต
3. ด้านการจัดระเบียบชุมชน สังคมและการรักษาความสงบเรียบร้อย
4. ด้านการอนุรักษ์ทรัพยากรธรรมชาติและสิ่งแวดล้อม
5. ด้านการพัฒนาการเมืองและการบริหาร
6. ด้านการส่งเสริมการศึกษา
7. ด้านการป้องกันและบรรเทาสาธารณภัย

### ภารกิจรอง

1. การฟื้นฟูวัฒนธรรมและส่งเสริมประเพณี
2. การสนับสนุนและส่งเสริมศักยภาพกลุ่มอาชีพ
3. การส่งเสริมการเกษตรและการประกอบอาชีพทางการเกษตร
4. ด้านการวางแผน การส่งเสริมการลงทุน

## 7. สรุปปัญหาและแนวทางในการกำหนดโครงสร้างส่วนราชการและกรอบอัตรากำลัง

องค์การบริหารส่วนตำบลหนองไผ่ กำหนดโครงสร้างการแบ่งส่วนราชการออกเป็น 4 ส่วนราชการ ได้แก่

- 1) สำนักงานปลัด อบต.
- 2) กองคลัง
- 3) กองช่าง
- 4) ส่วนการศึกษา ศาสนาและวัฒนธรรม

ทั้งนี้ ได้กำหนดกรอบอัตรากำลังพนักงานส่วนตำบลจำนวนทั้งสิ้น 13 อัตรา ลูกจ้างประจำ จำนวน - อัตรา พนักงานจ้างผู้เชี่ยวชาญพิเศษ จำนวน - อัตรา พนักงานจ้างตามภารกิจ จำนวน 4 อัตรา พนักงานจ้างทั่วไป จำนวน 2 อัตรา รวมกำหนดตำแหน่งเกี่ยวกับบุคลากรทั้งสิ้น จำนวน 19 อัตรา

## 8. โครงสร้างการกำหนดส่วนราชการ

### 8.1 โครงสร้าง

จากสภาพปัญหาขององค์การบริหารส่วนตำบลหนองไผ่ มีภารกิจอำนาจหน้าที่ที่จะต้องดำเนินการแก้ไขปัญหาดังกล่าวภายใต้อำนาจหน้าที่ที่กำหนดไว้ในพระราชบัญญัติองค์การบริหารส่วนตำบลและตามพระราชบัญญัติกำหนดแผนและขั้นตอนการกระจายอำนาจให้แก่องค์กรปกครองส่วนท้องถิ่น พ.ศ. 2542 โดยมีการกำหนดโครงสร้างส่วนราชการดังนี้

โครงสร้างตามแผนอัตราเดิม (2555 - 2557)	โครงสร้างตามแผนอัตรากำลังปัจจุบัน (2558 - 2560)	หมายเหตุ
<p><b>1. สำนักงานปลัด อบต.</b></p> <p>1.1 งานบริหารทั่วไป</p> <p>1.2 งานนโยบายและแผน</p> <p>1.3 งานกฎหมายและคดี</p> <p>1.4 งานส่งเสริมการท่องเที่ยว</p> <p>1.5 งานป้องกันและบรรเทาสาธารณภัย</p> <p>1.6 งานสวัสดิการสังคมและสังคมสงเคราะห์</p> <p>1.7 งานส่งเสริมสุขภาพและสาธารณสุข</p> <p><b>2. ส่วนการคลัง</b></p> <p>2.1 งานการเงิน</p> <p>2.2 งานบัญชี</p> <p>2.3 งานพัฒนาการจัดเก็บรายได้</p> <p>2.4 งานทะเบียนทรัพย์สินและพัสดุ</p> <p><b>3. ส่วนโยธา</b></p> <p>3.1 งานก่อสร้าง</p> <p>3.2 งานออกแบบและควบคุมอาคาร</p> <p>3.3 งานประสานสาธารณูปโภค</p> <p>3.4 งานผังเมือง</p>	<p><b>1. สำนักงานปลัด อบต.</b></p> <p>1.1 งานบริหารทั่วไป</p> <p>1.2 งานนโยบายและแผน</p> <p>1.3 งานกฎหมายและคดี</p> <p>1.4 งานป้องกันและบรรเทาสาธารณภัย</p> <p>1.5 งานสวัสดิการและพัฒนาชุมชน</p> <p><b>2. กองคลัง</b></p> <p>2.1 งานการเงิน</p> <p>2.2 งานบัญชี</p> <p>2.3 งานพัฒนาการจัดเก็บรายได้</p> <p>2.4 งานทะเบียนทรัพย์สินและพัสดุ</p> <p><b>3. กองช่าง</b></p> <p>3.1 งานก่อสร้าง</p> <p>3.2 งานออกแบบและควบคุมอาคาร</p> <p>3.3 งานประสานสาธารณูปโภค</p>	

โครงสร้างตามแผนอัตราเดิม (2555 - 2557)	โครงสร้างตามแผนอัตรากำลังปัจจุบัน (2558 - 2560)
<b>4. ส่วนการศึกษา ศาสนา และวัฒนธรรม</b> 4.1 งานบริหารการศึกษา 4.2 งานส่งเสริมการศึกษา ศาสนา และวัฒนธรรม 4.3 งานกิจการศูนย์พัฒนาเด็กเล็ก	<b>4. ส่วนการศึกษา ศาสนา และวัฒนธรรม</b> 4.1 งานบริหารการศึกษา 4.2 งานส่งเสริมการศึกษา ศาสนา และวัฒนธรรม

## 8.2 การวิเคราะห์การกำหนดตำแหน่ง

องค์การบริหารส่วนตำบลหนองไผ่ ได้วิเคราะห์กำหนดตำแหน่งของภารกิจที่ดำเนินการในแต่ละส่วนราชการระยะเวลา 3 ปีข้างหน้า ซึ่งเป็นการสะท้อนให้เห็นว่าปริมาณงานในแต่ละส่วนราชการมีเท่าใด เพื่อนำมาวิเคราะห์จะใช้ตำแหน่งใด จำนวนเท่าใด ในส่วนราชการนั้น จึงจะเหมาะสมกับภารกิจ ปริมาณ เพื่อให้คุ้มค่าต่อการใช้งบประมาณขององค์การบริหารส่วนตำบลหนองไผ่ เพื่อให้การบริหารงานขององค์การบริหารส่วนตำบลหนองไผ่เป็นไปอย่างมีประสิทธิภาพ ประสิทธิผล โดยนำผลการวิเคราะห์ตำแหน่งมาบันทึกข้อมูลลงในกรอบอัตรากำลัง 3 ปี ได้ดังนี้

กรอบอัตรากำลัง 3 ปี ระหว่างปี พ.ศ. 2558 - 2560

ส่วนราชการ	กรอบอัตรากำลังเดิม	อัตราตำแหน่งที่คาดว่าจะต้องใช้ในช่วงระยะเวลา 3 ปีข้างหน้า			เพิ่ม / ลด			หมายเหตุ
		2558	2559	2560	2558	2559	2560	
นักบริหารงาน อบต. (8)	1	1	1	1	-	-	-	
<b>1. สำนักงานปลัด อบต.</b>								
1.1 นักบริหารงานทั่วไป 7	1	1	1	1	-	-	-	
1.2 จนท.วิเคราะห์นโยบายและแผน 4	1	1	1	1	-	-	-	
1.3 นักพัฒนาชุมชน 4	1	1	1	1	-	-	-	
1.4 จพง.ป้องกันและบรรเทาสาธารณภัย 6ว	1	1	1	1	-	-	-	
<b>พนักงานจ้างตามภารกิจ</b>								
1.5 ผู้ช่วยเจ้าหน้าที่งานธุรการ	1	1	1	1				
<b>พนักงานจ้างทั่วไป</b>								
1.9 พนักงานขับรถยนต์	1	1	1	1	-	-	-	

ส่วนราชการ	กรอบอัตรากำลังเดิม	อัตราตำแหน่งที่คาดว่าจะต้องใช้ในช่วงระยะเวลา 3 ปีข้างหน้า			เพิ่ม / ลด			หมายเหตุ
		2558	2559	2560	2558	2559	2560	
<b>2. กองคลัง</b>								
2.1 นักบริหารงานคลัง 7	1	1	1	1	-	-	-	
2.2 นักวิชาการเงินและบัญชี 5	1	1	1	1	-	-	-	
2.3 เจ้าพนักงานพัสดุ 2-4,5	1	1	1	1	-	-	-	ว่าง
<b>พนักงานจ้างตามภารกิจ</b>								
2.3 ผู้ช่วยเจ้าหน้าที่พัสดุ	1	1	1	1	-	-	-	
<b>พนักงานจ้างทั่วไป</b>								
2.4 คนงาน	1	1	1	1	-	-	-	
<b>3. กองช่าง</b>								
3.1 นักบริหารงานช่าง 7	1	1	1	1	-	-	-	
3.2 นายช่างโยธา 5	1	1	1	1	-	-	-	
<b>4. ส่วนการศึกษา ศาสนาและวัฒนธรรม</b>								
4.1 นักบริหารงานการศึกษา 6	1	1	1	1	-	-	-	ว่าง
4.2 นักวิชาการศึกษา 5	1	1	1	1	-	-	-	
4.3 ครูผู้ดูแลเด็ก	-	1	1	1	+ 1	-	-	กำหนดเพิ่ม
<b>พนักงานงานจ้างตามภารกิจ</b>								
4.4 ผู้ช่วยครูผู้ดูแลเด็ก	2	2	2	2	-	-	-	
<b>รวม</b>	<b>18</b>	<b>19</b>	<b>19</b>	<b>19</b>	<b>+ 1</b>	<b>-</b>	<b>-</b>	

**ภาระค่าใช้จ่ายเกี่ยวกับอัตราค่าตอบแทน (ค่าจ้าง) และประโยชน์ตอบแทนอื่น (แยกตามส่วนราชการ)**

1) สำนักงานปลัด อบต. มีอัตรากำลังปัจจุบัน พนักงานส่วนตำบล จำนวน 5 ตำแหน่ง 5 อัตรา พนักงานจ้างตามภารกิจ จำนวน 1 ตำแหน่ง 1 อัตรา พนักงานจ้างทั่วไป จำนวน 1 ตำแหน่ง 1 อัตรา ดังนี้

ที่	ตำแหน่ง	จำนวน (คน)	เงินเดือน คนละ	รวม	ขั้นที่เพิ่มในแต่ละปี		
					2558	2559	2560
1	นักบริหารงาน อบต. 8	1	37,130	445,560	16,440	16,560	16,440
2	<b>1 สำนักงานปลัด อบต.</b> นักบริหารงานทั่วไป 7	1	24,970	299,640	12,000	12,120	12,600
3	จนท.วิเคราะห์นโยบายและแผน 4	1	18,190	218,280	7,200	7,440	7,560
4	นักพัฒนาชุมชน 4	1	17,880	214,560	7,200	7,440	7,440
5	จพง.ป้องกันและบรรเทาสาธารณภัย 6ว	1	24,730	296,760	11,160	11,040	10,920
6	<b>พนักงานจ้างตามภารกิจ</b> ผู้ช่วยเจ้าหน้าที่ธุรการ	1	10,070	120,840	4,920	5,040	5,280
7	<b>พนักงานจ้างทั่วไป</b> พนักงานขับรถยนต์	1	9,000	108,000	0	0	0

2) กองคลัง มีอัตรากำลังปัจจุบัน พนักงานส่วนตำบล จำนวน 3 ตำแหน่ง 3 อัตรา พนักงานจ้างตามภารกิจ จำนวน 1 ตำแหน่ง 1 อัตรา พนักงานจ้างทั่วไป จำนวน 1 ตำแหน่ง 1 อัตรา ดังนี้

ที่	ตำแหน่ง	จำนวน (คน)	เงินเดือน คนละ	รวม	ขั้นที่เพิ่มในแต่ละปี		
					2558	2559	2560
1	<b>2. กองคลัง</b> นักบริหารงานคลัง 7	1	23,080	276,960	11,160	11,520	12,000
2	นักวิชาการเงินและบัญชี 5	1	20,400	244,800	8,880	8,880	8,640
3	จพง.พัสดุ 2-4,5 (ว่าง)	1	16,580	198,960	0	7,080	7,080
4	<b>พนักงานจ้างตามภารกิจ</b> ผู้ช่วยเจ้าหน้าที่พัสดุ	1	9,900	118,800	4,800	5,040	5,160
5	<b>พนักงานจ้างทั่วไป</b> คนงาน	1	9,000	108,000	0	0	0

3) กองช่าง มีอัตรากำลังปัจจุบันพนักงานส่วนตำบล จำนวน 2 ตำแหน่ง 2 อัตรา ดังนี้

ที่	ตำแหน่ง	จำนวน (คน)	เงินเดือน คนละ	รวม	ขั้นที่เพิ่มในแต่ละปี		
					2558	2559	2560
	<b>3. กองช่าง</b>						
1	นักบริหารงานช่าง 7	1	22,620	271,440	11,160	11,280	11,760
2	นายช่างโยธา 5	1	15,000	180,000	7,320	7,560	7,680

4) ส่วนการศึกษา ศาสนาและวัฒนธรรมมีอัตรากำลังปัจจุบัน พนักงานส่วนตำบล จำนวน 2 ตำแหน่ง 2 อัตรา พนักงานจ้างตามภารกิจ จำนวน 1 ตำแหน่ง 2 อัตรา อัตราดังนี้

ที่	ตำแหน่ง	จำนวน (คน)	เงินเดือน คนละ	รวม	ขั้นที่เพิ่มในแต่ละปี		
					2558	2559	2560
	<b>4. ส่วนการศึกษา ศาสนาและวัฒนธรรม</b>						
1	นักบริหารงานการศึกษา 6 (ว่าง)	1	23,235	278,820	0	10,740	10,740
2	นักวิชาการศึกษา 5	1	18,590	223,080	8,520	8,880	8,760
3	ครูผู้ดูแลเด็ก	1	15,050	180,600	0	0	0
	<b>พนักงานงานจ้างตามภารกิจ</b>						
3	ผู้ช่วยครูผู้ดูแลเด็ก	1	10,260	123,120	5,040	5,160	5,400
4	ผู้ช่วยครูผู้ดูแลเด็ก	1	10,680	128,160	5,160	5,400	5,640

5) ตั้งงบประมาณรายจ่ายประจำปี ดังนี้

ที่	ปี 2558	ปี 2559	ปี 2560
1	15,000,000.- บาท	15,750,000.- บาท	16,537,500.- บาท

หมายเหตุ การตั้งงบประมาณรายจ่ายประจำปีให้เป็นไปตามแนวทางการจัดทำงบประมาณรายจ่ายประจำปี ขององค์กรปกครองส่วนท้องถิ่น โดยประมาณการใกล้เคียงกับปีงบประมาณที่ผ่านมา หรือปีถัดไปเพิ่ม 5%



## 9. ค่าใช้จ่ายเกี่ยวกับเงินเดือนและประโยชน์ตอบแทนอื่น

การวิเคราะห์การกำหนดอัตราค่าจ้างเพิ่มของพนักงานส่วนตำบล องค์การบริหารส่วนตำบลหนองไผ่

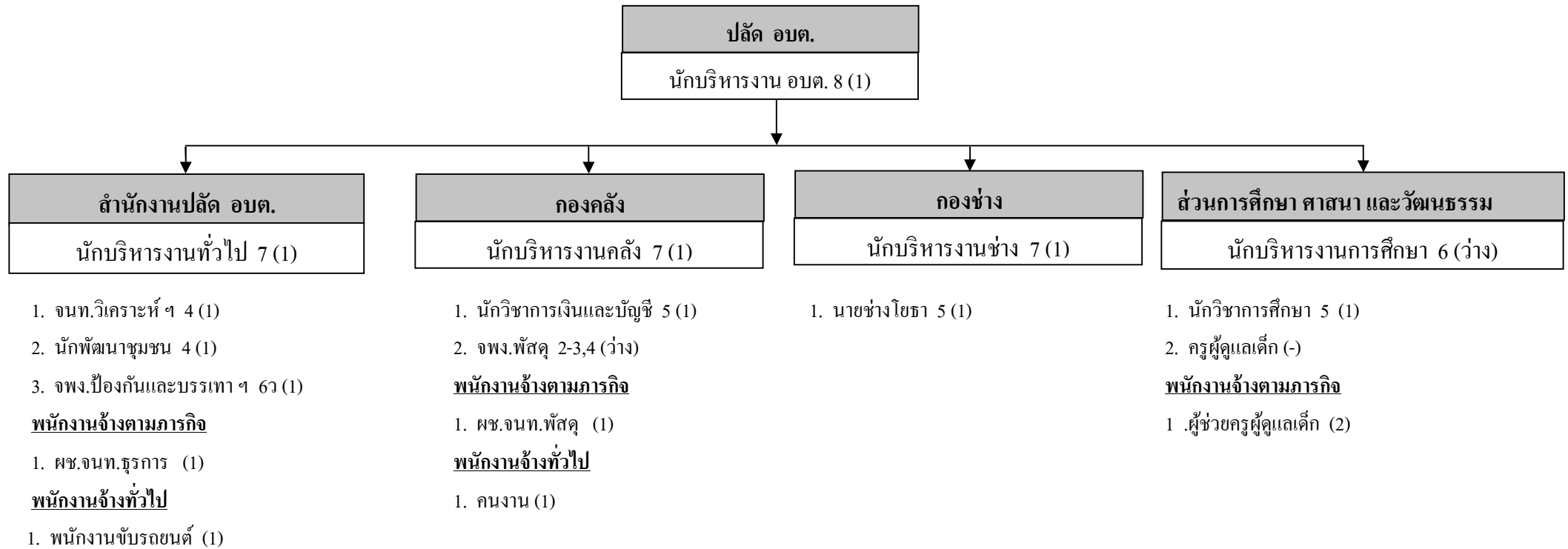
ที่	ชื่อสายงาน	ระดับตำแหน่ง	จำนวนทั้งหมด	จำนวนที่มีอยู่		อัตราตำแหน่งที่คาดว่าจะต้องไ้ระยะ 3ปีข้างหน้า			อัตรากำลังคนเพิ่ม/ลด			ภาระค่าใช้จ่ายที่เพิ่มขึ้น (2)			ค่าใช้จ่ายรวม (3)			หมายเหตุ
				จำนวนคน	เงินเดือน (1)	58	59	60	58	59	60	58	59	60	58	59	60	
1	นักบริหารงาน อบต.	8	1	1	579,960	1	1	1	-	-	-	16,440	16,560	16,440	596,400	612,960	629,400	
	สำนักงานปลัด อบต.																	
2	นักบริหารงานทั่วไป	7	1	1	341,640	1	1	1	-	-	-	12,000	12,120	12,600	353,640	365,760	378,360	
3	จนท.วิเคราะห์นโยบายและแผน	4	1	1	218,280	1	1	1	-	-	-	7,200	7,440	7,560	225,480	232,920	240,480	
4	นักพัฒนาชุมชน	4	1	1	214,560	1	1	1	-	-	-	7,200	7,440	7,440	221,760	229,200	236,640	
5	จพง.ป้องกันและบรรเทาฯ	6ว.	1	1	296,760	1	1	1	-	-	-	11,160	11,040	10,920	307,920	318,960	329,880	
	พนักงานจ้างตามภารกิจ																	
6	ผู้ช่วยเจ้าหน้าที่ธุรการ	-	1	1	120,840	1	1	1	-	-	-	4,920	5,040	5,280	125,760	130,800	136,080	
	พนักงานจ้างทั่วไป																	
7	พนักงานขับรถยนต์	-	1	1	108,000	1	1	1	-	-	-	0	0	0	108,000	108,000	108,000	
	กองคลัง																	
8	นักงานบริหารงานคลัง	7	1	1	318,960	1	1	1	-	-	-	11,160	11,520	12,000	330,120	341,640	353,640	
9	นักวิชาการเงินและบัญชี	5	1	1	244,800	1	1	1	-	-	-	8,880	8,880	8,640	253,680	262,560	271,200	
10	เจ้าพนักงานพัสดุ	2-3,4	1	-	198,960	1	1	1	-	-	-	7,080	7,080	7,080	206,040	213,120	220,200	ว่างเดิม
	พนักงานจ้างตามภารกิจ																	
11	ผู้ช่วยเจ้าหน้าที่พัสดุ	-	1	1	118,800	1	1	1	-	-	-	4,800	5,040	5,160	123,600	128,640	133,800	
	พนักงานจ้างทั่วไป																	
12	คนงาน	-	1	1	108,000	1	1	1	-	-	-	0	0	0	108,000	108,000	108,000	

ที่	ชื่อสายงาน	ระดับตำแหน่ง	จำนวนทั้งหมด	จำนวนที่มีอยู่		อัตราตำแหน่งที่คาดว่าจะต้องใช้ระยะ 3ปีข้างหน้า			อัตรากำลังคนเพิ่ม/ลด			ภาระค่าใช้จ่ายที่เพิ่มขึ้น (2)			ค่าใช้จ่ายรวม (3)			หมายเหตุ
				จำนวนคน	จำนวนเงิน (1)	58	59	60	58	59	60	58	59	60	58	59	60	
	กองช่าง																	
13	นักบริหารงานช่าง	7	1	1	313,440	1	1	1	-	-	-	11,160	11,280	11,760	324,600	335,880	347,640	
14	นายช่างโยธา	5	1	1	180,000	1	1	1	-	-	-	7,320	7,560	7,680	187,320	194,880	202,560	
	ส่วนการศึกษา ศาสนา และวัฒนธรรม																	
15	นักบริหารการศึกษา	6	1	-	278,820	1	1	1	-	-	-	10,740	10,740	10,740	289,560	300,300	311,040	ว่างเดิม
16	นักวิชาการศึกษา	5	1	1	233,080	1	1	1	-	-	-	8,520	8,880	8,760	241,600	250,480	259,240	
17	ครูผู้ดูแลเด็ก	ครูผู้ช่วย	1	-	0	1	1	1	+1	-	-	0	0	0	0	0	0	กำหนดเพิ่ม
	พนักงานจ้างตามภารกิจ																	
18	ผู้ช่วยครูผู้ดูแลเด็ก	-	1	1	123,120	1	1	1	-	-	-	5,040	5,160	5,400	128,160	133,320	138,720	
19	ผู้ช่วยครูผู้ดูแลเด็ก	-	1	1	20,160	1	1	1	-	-	-	5,160	5,400	5,640	25,320	30,720	30,360	กรมอุทกหนุน (ยุบเลิก ตำแหน่งเมื่อ บรรจุกครูผู้ดูแลเด็ก)
รวม (4)			18	16	3,782,020	19	19	19	-	-	-	138,780	141,180	143,100	4,156,960	4,298,140	4,435,240	
ประโยชน์ตอบแทนอื่น 20 % (5)															831,392	859,628	887,048	
รวมเป็นค่าใช้จ่ายบุคคลทั้งสิ้น (6)															4,988,352	5,157,768	5,322,288	
ร้อยละ 40 งบประมาณรายจ่ายประจำปี (7)															33.26	32.75	32.18	

หมายเหตุ	งบประมาณรายจ่ายประจำปี 2558	เป็นเงิน	15,000,000.- บาท	ตามข้อบัญญัติงบประมาณรายจ่ายประจำปี 2558
	งบประมาณรายจ่ายประจำปี 2559	เป็นเงิน	15,750,000.- บาท	ประมาณการเพิ่มขึ้นร้อยละ 5 ของงบประมาณรายจ่ายประจำปี 2558
	งบประมาณรายจ่ายประจำปี 2560	เป็นเงิน	16,537,500.- บาท	ประมาณการเพิ่มขึ้นร้อยละ 5 ของงบประมาณรายจ่ายประจำปี 2559

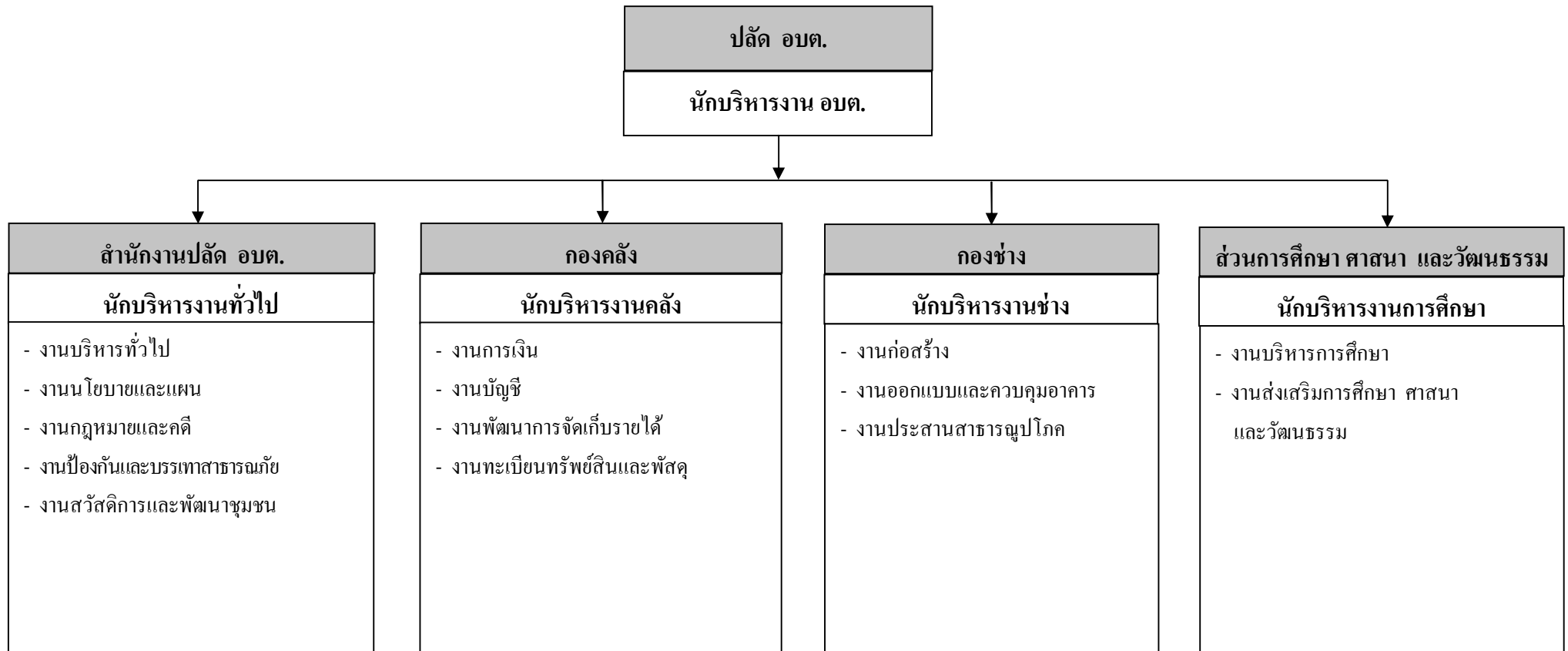
## 10. แผนภูมิโครงสร้างการแบ่งส่วนราชการตามแผนอัตรากำลัง 3 ปี

โครงสร้างส่วนกรอบอัตรากำลังพนักงานส่วนตำบลและพนักงานจ้าง องค์การบริหารส่วนตำบลหนองไผ่

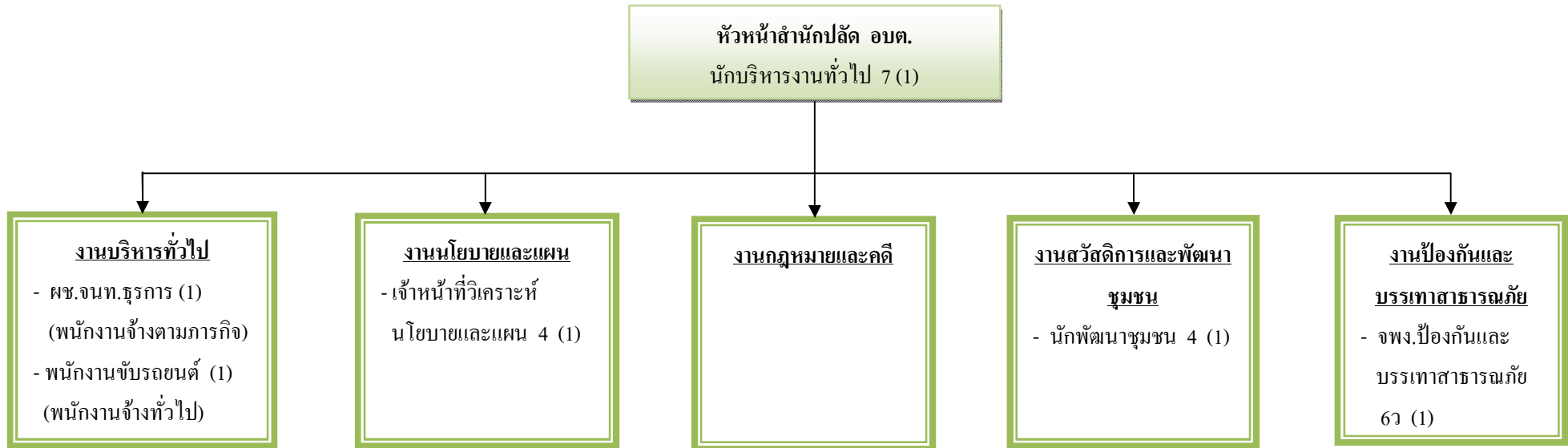


## แผนภูมิโครงสร้างการแบ่งส่วนราชการตามแผนอัตรากำลัง 3 ปี

### โครงสร้างส่วนราชการ องค์การบริหารส่วนตำบลหนองไผ่

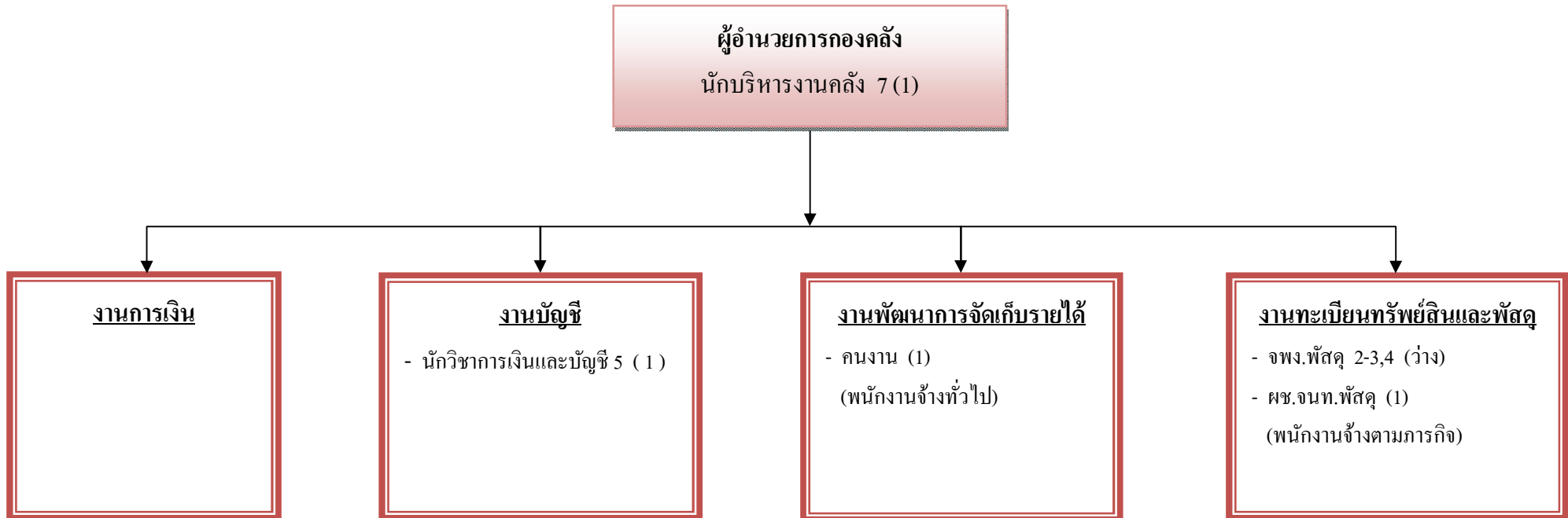


## โครงสร้างของสำนักงานปลัด อบต.



ระดับ	8 พิเศษ	7	7ว	6	6ว	5	4	3	2	1	ตำแหน่งว่าง		พนักงานจ้าง (ตามภารกิจ)	พนักงานจ้าง (ทั่วไป)	รวม
											ขรก.	ลจ.			
จำนวน	1	1	-	-	1	-	2	-	-	-	-	-	1	1	7

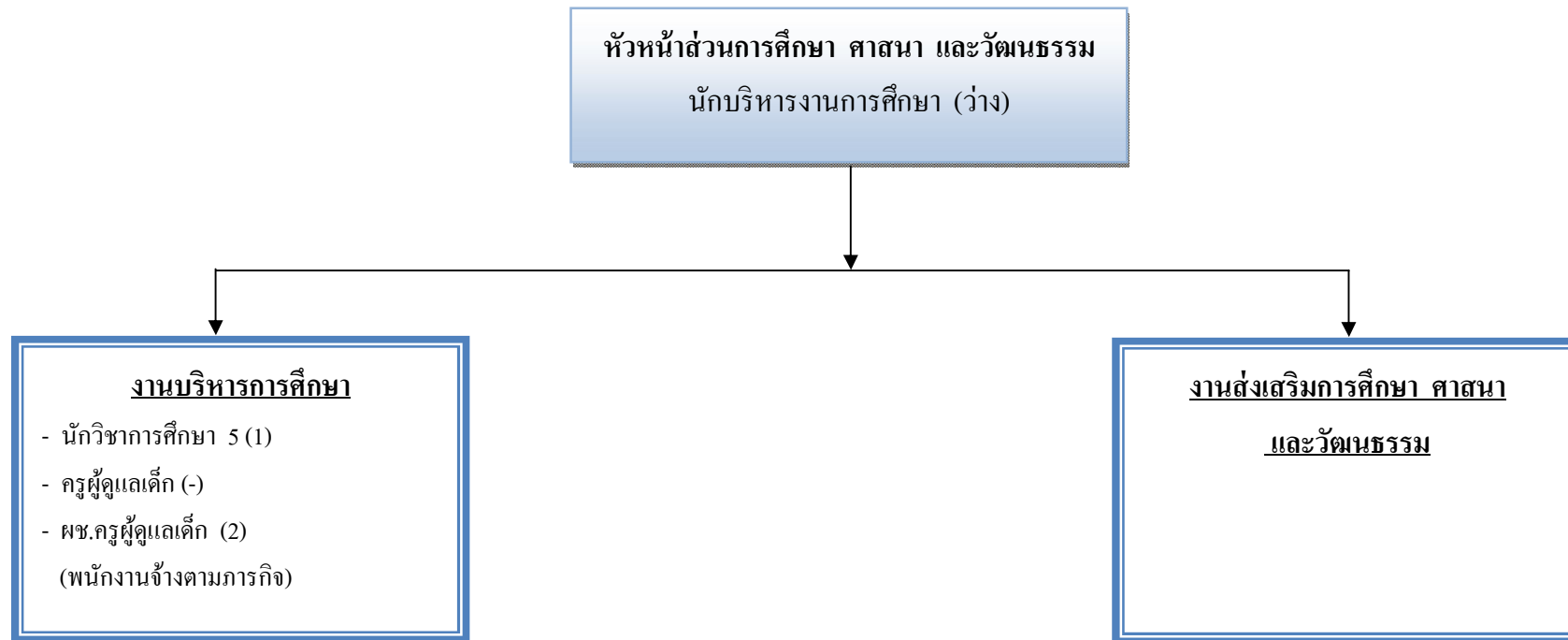
## โครงสร้างกองคลัง



ระดับ	7	7ว	6	6ว	5	4	3	2	1	ตำแหน่งว่าง		พนักงานจ้าง (ตามภารกิจ)	พนักงานจ้าง (ทั่วไป)	รวม
										ขรก.	ลจ.			
จำนวน	1	-	-	-	1	-	-	-	-	1	-	1	1	5



## โครงสร้างส่วนการศึกษา ศาสนา และวัฒนธรรม



ระดับ	7	7ว	6	6ว	5	4	3	2	1	ครูผู้ดูแลเด็ก		ตำแหน่งว่าง				พนักงานจ้าง (ตามภารกิจ)	พนักงานจ้าง (ทั่วไป)	รวม
										คศ.1	ครูผู้ช่วย	ขรก.	ลจ.	คศ.1	ครูผู้ช่วย			
จำนวน	-	-	-	-	1	-	-	-	-	-	-	1	-	-	1	2	-	5



บัญชีแสดงจัดคนลงสู่ตำแหน่งและการกำหนดเลขที่ตำแหน่งในส่วนราชการ  
องค์การบริหารส่วนตำบลหนองไผ่ อำเภอหนองขาหย่าง จังหวัดอุทัยธานี

ลำดับ ที่	ชื่อ-นามสกุล	คุณวุฒิ	กรอบอัตราเดิม			กรอบอัตราใหม่			เงินเดือน			หมายเหตุ
			เลขที่ ตำแหน่ง	ตำแหน่ง	ระดับ	เลขที่ตำแหน่ง	ตำแหน่ง	ระดับ	เงินเดือน	เงินประจำ ตำแหน่ง	เงินเพิ่มอื่น /เงิน ค่าตอบแทน	
1	<b>สำนักงานปลัด อบต.</b> นายชายยศ โรจนรัตน์	ปริญญาโท	01-0101-001	นักบริหาร อบต.	8	01-0101-001	นักบริหาร อบต.	8	445,560 (37,130x12)	67,200 (5,600x12)	67,200 (5,600x12)	579,960
2	นางสาวสันธนา ช่างต่อ	ปริญญาโท	01-0102-001	นักบริหารงานทั่วไป	7	01-0102-001	นักบริหารงานทั่วไป	7	299,640 (24,970x12)	42,000 (3,500x12)	-	341,640
3	นางสาวยุพิน อินทร์ศักดิ์	ปริญญาโท	01-0201-001	เจ้าหน้าที่วิเคราะห์นโยบายฯ	4	01-0201-001	เจ้าหน้าที่วิเคราะห์นโยบาย	4	218,280 (18,190x12)	-	-	
4	นางสาวนภาพร บุญรอด	ปริญญาโท	01-0704-001	นักพัฒนาชุมชน	4	01-0704-001	นักพัฒนาชุมชน	4	214,560 (17,880x12)	-	-	
5	พ.จ.อ.มานะ กล้าวิกรณ์	ประกาศนียบัตร นักเรียนจำ	01-0222-001	จพง.ป้องกันและบรรเทา สาธารณภัย	6ว	08-0222-001	จพง.ป้องกันและบรรเทา สาธารณภัย	6ว	296,760 (24,730x12)	-	-	
6	<b>พนักงานจ้างตามภารกิจ</b> นางสาวสุพัฒนา ชาวคเปี้ย	ปวส.	-	ผช.จหน.ธุรการ	-	-	ผช.จหน.ธุรการ	-	120,840 (10,070x12)	-	-	
7	<b>พนักงานจ้างทั่วไป</b> นายสุชาติ สุ่มังสะ	ม.3	-	พนักงานขับรถยนต์	-	-	พนักงานขับรถยนต์	-	108,000 (9,000x12)	-	-	

บัญชีแสดงจัดคนลงสู่ตำแหน่งและการกำหนดเลขที่ตำแหน่งในส่วนราชการ  
องค์การบริหารส่วนตำบลหนองไผ่ อำเภอนองขาหย่าง จังหวัดอุทัยธานี

ลำดับ ที่	ชื่อ-นามสกุล	คุณวุฒิ	กรอบอัตราเดิม			กรอบอัตราใหม่			เงินเดือน			หมายเหตุ
			เลขที่ ตำแหน่ง	ตำแหน่ง	ระดับ	เลขที่ตำแหน่ง	ตำแหน่ง	ระดับ	เงินเดือน	เงินประจำ ตำแหน่ง	เงินเพิ่มอื่น /เงิน ค่าตอบแทน	
8	<b>กองคลัง</b> นางกรรณิการ์ รัตนวราหะ	ปริญญาตรี	04-0103-001	นักบริหารงานคลัง	7	04-0103-001	นักบริหารงานคลัง	7	276,960 (23,080x12)	42,000 (3,500x12)	-	318,960
9	นางสาวสุรรัตน์ บัวสำลี	ปริญญาโท	04-0307-001	นักวิชาการเงินและบัญชี	5	04-0307-001	นักวิชาการเงินและบัญชี	5	244,800 (20,400x12)	-	-	
10	ว่าง	-	04-0313-001	จพง.พัสดุ	2-4,5	04-0313-001	จพง.พัสดุ	2-4,5	198,960 (16,580x12)	-	-	ว่างเดิม
11	<b>พนักงานจ้างตามภารกิจ</b> นางมลฤดี นพรัตน์	ปริญญาตรี	-	ผช.จนท.พัสดุ	-	-	ผช.จนท.พัสดุ	-	118,800 (9,900x12)	-	-	
12	<b>พนักงานจ้างทั่วไป</b> นางสาววาสนา ห่วงขาว	ปริญญาตรี	-	คนงาน	-	-	คนงาน	-	108,000 (9,000x12)	-	-	
13	<b>กองช่าง</b> นายพีรพงษ์ ธรรมรักษา	ปริญญาตรี	05-0104-001	นักบริหารงานช่าง	7	05-0104-001	นักบริหารงานช่าง	7	271,440 (22,620x12)	42,000 (3,500x12)	-	313,440
14	นายนพรัตน์ สมคำ	ปวส..	05-0503-001	นายช่างโยธา	5	05-0503-001	นายช่างโยธา	5	180,000 (15,000x12)	-	-	

บัญชีแสดงจัดคนลงสู่ตำแหน่งและการกำหนดเลขที่ตำแหน่งในส่วนราชการ  
องค์การบริหารส่วนตำบลหนองไผ่ อำเภอนองขาหย่าง จังหวัดอุทัยธานี

ลำดับ ที่	ชื่อ-นามสกุล	คุณวุฒิ	กรอบอัตราเดิม			กรอบอัตราใหม่			เงินเดือน			หมายเหตุ
			เลขที่ตำแหน่ง	ตำแหน่ง	ระดับ	เลขที่ตำแหน่ง	ตำแหน่ง	ระดับ	เงินเดือน	เงินประจำ ตำแหน่ง	เงินเพิ่มอื่น /เงิน ค่าตอบแทน	
15	ส่วนการศึกษา ศาสนา และวัฒนธรรม ว่าง	ปริญญาตรี	08-0108-001	นักบริหารงานการศึกษา	6	08-0108-001	นักบริหารงานการศึกษา	6	278,820 (23,235x12X	42,000 (3,500x12)	-	320,820 ว่างเดิม
16	นายอุเทน สาคร	-	08-0805-001	นักวิชาการศึกษา	5	08-0805-001	นักวิชาการศึกษา	5	223,080 (18,590x12)	-	-	
17	ว่าง	ปริญญาตรี	-	-	-	61-2-0151	ครูผู้ดูแลเด็ก	ครูผู้ช่วย	180,600 (15,050x12)	-	-	กำหนดเพิ่ม
18	<u>พนักงานจ้างตามภารกิจ</u> นางสาวนิศยา สุดโสม	ปริญญาตรี	-	ผู้ช่วยครูผู้ดูแลเด็ก	-	-	ผู้ช่วยครูผู้ดูแลเด็ก	-	20,160 (1,680 x12)	-	-	กรม อุดหนุน
19	นางสาววริรัตน์ สุจารี	ปริญญาตรี	-	ผู้ช่วยครูผู้ดูแลเด็ก	-	-	ผู้ช่วยครูผู้ดูแลเด็ก	-	123,120 (10,260x12)	-	-	

